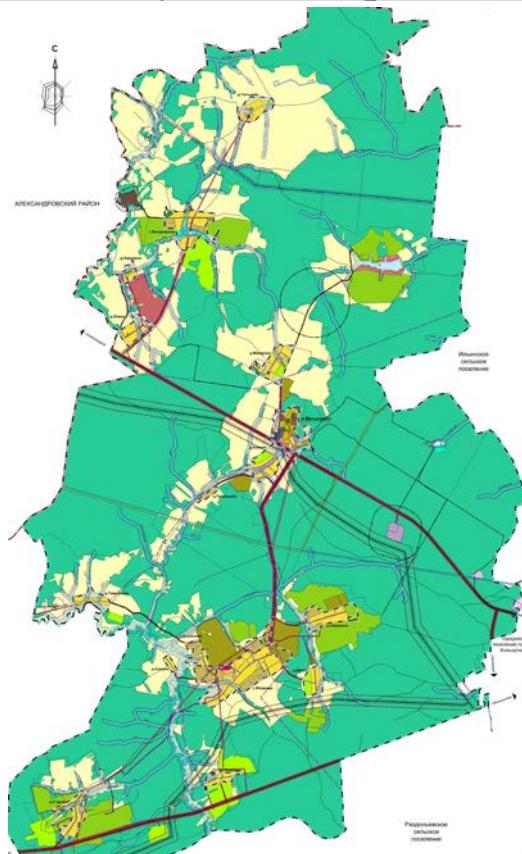


**Муниципальное образование  
Флорищинское сельское поселение  
Кольчугинского района**



**ВНЕСЕНИЕ ИЗМЕНЕНИЙ  
В ГЕНЕРАЛЬНЫЙ ПЛАН ФЛОРИЩИНСКОГО  
СЕЛЬСКОГО ПОСЕЛЕНИЯ**

**Пояснительная записка**

**Муниципальный контракт № ТП-36/18**

**Заказчик: Муниципальное казенное учреждение  
«Управление архитектуры и земельных отношений Кольчугинского района»**

**ВЛАДИМИР 2018**



**ВНЕСЕНИЕ ИЗМЕНЕНИЙ  
В ГЕНЕРАЛЬНЫЙ ПЛАН ФЛОРИЩИНСКОГО  
СЕЛЬСКОГО ПОСЕЛЕНИЯ**

**Пояснительная записка**

**Муниципальный контракт № ТП-36/18**

**Заказчик: Заказчик: Муниципальное казенное учреждение  
«Управление архитектуры и земельных отношений Кольчугинского района»**

Директор ГУП «ОПИАПБ» ..... Н.В. Мигаль



## 1. СОСТАВ АВТОРСКОГО КОЛЛЕКТИВА

Директор ГУП «ОПИПБ»	– Н.В. Мигаль
Начальник отдела «Планировки и застройки»	– Н.М. Воробьева
Архитектурно-планировочные решения	– О.В. Баранова



## СОДЕЖАНИЕ

ОБЩИЕ СВЕДЕНИЯ .....	6
1. Обоснование внесенных изменений. ....	6
2. Перечень внесенных изменений в графические материалы. ....	8
3. Перечень внесенных изменений в текстовую часть Положения о территориальном планировании Флорищинского сельского поселения Кольчугинского муниципального района Владимирской области. ....	8
4. Перечень внесенных изменений в текстовую часть Материалов по обоснованию проекта Генерального плана Флорищинского сельского поселения Кольчугинского района Владимирской области .....	34





## СОСТАВ РАБОТЫ

Проект «Внесение изменений в Генеральный план Флорищинского сельского поселения» состоит из текстовых материалов (краткая пояснительная записка) и графических материалов.

### А. Текстовые материалы.

Краткая пояснительная записка

### Б. Графические материалы

№ п/п	Наименование чертежей	Масшта б	Кол-во листов
1	Карта функциональных зон поселения	1:25000	1
2	Карта планируемого размещения объектов местного значения	1:25000	1
3	Карта границ населенных пунктов, входящих в состав поселения	1:10000	1
4	Карта зон с особыми условиями использования территории	1:25000	1



## ОБЩИЕ СВЕДЕНИЯ

Проект «Внесение изменений в Генеральный план Флорищинского сельского поселения», утвержденный решением Совета народных депутатов Флорищинского сельского поселения Кольчугинского района Владимирской области от 01.03.2011 № 120/48, выполнен в соответствии с муниципальным контрактом от 23.04.2018 № 36/18, заключенным между МКУ «УАиЗО Кольчугинского района» и ГУП «ОПИПБ».

Проект выполнен с использованием материалов схемы территориального планирования Кольчугинского района, разработанной ООО «Проектный институт «СПЕЦСТРОЙПРОЕКТ» и утвержденной Решением Совета народных депутатов Кольчугинского района от 29.12.2012 № 248/42 и материалов Генерального плана Флорищинского сельского поселения, утвержденного решением Совета народных депутатов Флорищинского сельского поселения Кольчугинского района Владимирской области от 01.03.2011 № 120/48.

### 1. ОБОСНОВАНИЕ ВНЕСЕННЫХ ИЗМЕНЕНИЙ.

В Закон Владимирской области от 16.05.2005 № 64-ОЗ «О переименовании муниципального образования округ Кольчугино в муниципальное образование Кольчугинский район, наделении его и вновь образованных муниципальных образований, входящих в его состав, соответствующим статусом муниципальных образований и установлении их границ» (в редакции Законов Владимирской области от 12.07.2013 № 75-ОЗ «О внесении изменений в Закон Владимирской области "О переименовании муниципального образования округ Кольчугино в муниципальное образование Кольчугинский район, наделении его и вновь образованных муниципальных образований, входящих в его состав, соответствующим статусом муниципальных образований и установлении их границ» и от 14.03.2018 N 27-ОЗ «О внесении изменений в статью 2 Закона Владимирской области "О переименовании муниципального образования округ Кольчугино в муниципальное образование Кольчугинский район, наделении его и вновь образованных муниципальных образований, входящих в его состав, соответствующим статусом муниципальных образований и установлении их границ» внесены изменения которые касаются границ муниципальных образований.

В утверждаемую часть материалов Генерального плана внесены следующие изменения:

1. Границы МО Флорищинское сельское поселение Кольчугинского района отражены на картографических материалах в соответствии с Законом Владимирской области от 16.05.2005 № 64-ОЗ «О переименовании муниципального образования округ Кольчугино в муниципальное образование Кольчугинский район, наделении его и вновь образованных муниципальных образований, входящих в его состав, соответствующим статусом муниципальных образований и установлении их границ» (в редакции Законов Владимирской области от 12.07.2013 № 75-ОЗ «О внесении изменений в Закон Владимирской области "О переименовании муниципального образования округ Кольчугино в муниципальное образование Кольчугинский район, наделении его и вновь образованных муниципальных образований, входящих в его состав, соответствующим статусом муниципальных образований и установлении их границ» и от 14.03.2018 N 27-ОЗ «О внесении изменений в статью 2 Закона Владимирской области "О переименовании муниципального образования округ Кольчугино в муниципальное образование Кольчугинский район, наделении его и вновь образованных муниципальных образований, входящих в его состав, соответствующим статусом муниципальных образований и установлении их границ»).

2. В соответствии с частью 5.1. статьи 23 Градостроительного кодекса Российской Федерации материалы «Генерального плана» дополнены обязательным приложением к генеральному плану, сведениями о границах населенных пунктов, входящих в состав поселения, которые содержат:



- графическое описание местоположения утвержденных ранее Решением Совета народных депутатов Флорищинского сельского поселения Кольчугинского района Владимирской области от 01.03.2011 № 120/48 границ населенных пунктов,
- перечень координат характерных точек этих границ в системе координат, используемой для ведения Единого государственного реестра недвижимости (МСК 33).

Площадь территории в границах населенных пунктов не меняется.

4. В связи с изменениями в Федеральный закон от 25.06.2002 № 73-ФЗ «Об объектах культурного наследия (памятниках истории и культуры) народов Российской Федерации» внесены изменения в текстовые и графические материалы генерального плана, отражены защитные зоны объектов культурного наследия.

5. Внесенные изменения в картографические материалы, карты оформлены в соответствии с Приказом Минэкономразвития России от 09.01.2018 № 10 «Об утверждении Требований к описанию и отображению в документах территориального планирования объектов федерального значения, объектов регионального значения, объектов местного значения и о признании утратившим силу приказа Минэкономразвития России от 7 декабря 2016 г. N 793» .

Иные положения Генерального план Флорищинского сельского поселения Кольчугинского муниципального района Владимирской области», утвержденного решением Совета народных депутатов Флорищинского сельского поселения Кольчугинского района Владимирской области от 01.03.2011 № 120/48, не затрагиваются.

Конфигурация границ населенных пунктов не меняется. Присоединение новых земельных участков данным проектом (по внесению изменений в генеральный план Флорищинского сельского поселения) не предусмотрено.

Размещение объектов федерального значения, объектов регионального значения, размещение объектов местного значения данным проектом (по внесению изменений в генеральный план Флорищинского сельского поселения) не предусмотрено.

Включение в границы населенных пунктов (в том числе образуемых населенных пунктов), входящих в состав поселения, городского округа, новых земельных участков из земель сельскохозяйственного назначения или исключение из границ этих населенных пунктов новых земельных участков, которые планируется отнести к категории земель сельскохозяйственного назначения не предусмотрено.

Включение в соответствии с указанным проектом в границы населенных пунктов, входящих в состав поселения, городского округа, земельных участков из земель лесного фонда не предусмотрено.

На территориях поселения особо охраняемых природных территорий федерального , регионального, местного значения нет.

На территориях Флорищинского сельского поселения нет исторических поселений федерального значения и регионального значения.



## 2. ПЕРЕЧЕНЬ ВНЕСЕННЫХ ИЗМЕНЕНИЙ В ГРАФИЧЕСКИЕ МАТЕРИАЛЫ.

Карты оформлены в соответствии с требованиями к описанию и отображению в документах территориального планирования объектов федерального значения, объектов регионального значения, объектов местного значения (Приказ Минэкономразвития России от 09.01.2018 № 10 «Об утверждении Требований к описанию и отображению в документах территориального планирования объектов федерального значения, объектов регионального значения, объектов местного значения и о признании утратившим силу приказа Минэкономразвития России от 7 декабря 2016 г. № 793).

На картах нанесены:

- существующая граница муниципального образования Флорищинское сельское поселение Кольчугинского района с учетом изменений в соответствии с Законом Владимирской области от 16.05.2005 № 64-ОЗ «О переименовании муниципального образования округ Кольчугино в муниципальное образование Кольчугинский район, наделении его и вновь образованных муниципальных образований, входящих в его состав, соответствующим статусом муниципальных образований и установлении их границ» (в редакции Законов Владимирской области от 12.07.2013 № 75-ОЗ «О внесении изменений в Закон Владимирской области "О переименовании муниципального образования округ Кольчугино в муниципальное образование Кольчугинский район, наделении его и вновь образованных муниципальных образований, входящих в его состав, соответствующим статусом муниципальных образований и установлении их границ» и от 14.03.2018 N 27-ОЗ «О внесении изменений в статью 2 Закона Владимирской области "О переименовании муниципального образования округ Кольчугино в муниципальное образование Кольчугинский район, наделении его и вновь образованных муниципальных образований, входящих в его состав, соответствующим статусом муниципальных образований и установлении их границ»);
- защитные зоны от объектов культурного наследия.

## 3. ПЕРЕЧЕНЬ ВНЕСЕННЫХ ИЗМЕНЕНИЙ В ТЕКСТОВУЮ ЧАСТЬ ПОЛОЖЕНИЯ О ТЕРРИТОРИАЛЬНОМ ПЛАНИРОВАНИИ ФЛОРИЩИНСКОГО СЕЛЬСКОГО ПОСЕЛЕНИЯ КОЛЬЧУГИНСКОГО МУНИЦИПАЛЬНОГО РАЙОНА ВЛАДИМИРСКОЙ ОБЛАСТИ.

1. Пункт **5.7** главы **5. ПЕРЕЧЕНЬ МЕРОПРИЯТИЙ ПО ТЕРРИТОРИАЛЬНОМУ ПЛАНИРОВАНИЮ ТЕРРИТОРИИ СЕЛЬСКОГО ПОСЕЛЕНИЯ** изложить в следующей редакции:

### **«5.7. МЕРОПРИЯТИЯ ПО СОХРАНЕНИЮ И РАЗВИТИЮ ОБЪЕКТОВ КУЛЬТУРНОГО НАСЛЕДИЯ**

На территории МО Флорищинское сельское поселение Кольчугинского района расположено 9 объектов культурного наследия регионального и федерального значения из них 4 выявленных объекта культурного наследия. Все объекты культурного наследия закреплены документально, однако проекты охранных зон для них не разработаны.

В соответствии со статьей 30 Федерального закона от 25.06.2002 № 73-ФЗ «Об объектах культурного наследия (памятниках истории и культуры) народов Российской Федерации» земельные участки, подлежащие воздействию земляных, строительных, мелиоративных, хозяйственных работ в случае, если орган охраны объектов культурного наследия не имеет



данных об отсутствии на указанных землях объектов, обладающих признаками объекта культурного наследия, являются объектами историко-культурной экспертизы.

Согласно пункту 3 статьи 31 вышеуказанного закона историко-культурная экспертиза путем археологической разведки проводится на земельных участках до начала землеустроительных, земляных, строительных, мелиоративных, хозяйственных и иных работ, осуществление которых может оказывать прямое или косвенное воздействие на объект культурного наследия.

Согласно статье 34.1 Федерального закона от 25.06.2002 № 73-ФЗ «Об объектах культурного наследия (памятниках истории и культуры) народов Российской Федерации» защитными зонами объектов культурного наследия являются территории, которые прилегают к памятникам и ансамблям и в границах которых в целях обеспечения сохранности объектов культурного наследия и композиционно-видовых связей (панорам) запрещаются строительство объектов капитального строительства и их реконструкция, связанная с изменением их параметров (высота, количество этажей, площади), за исключением строительства и реконструкции линейных объектов.

В случае отсутствия утвержденных границ территории объекта культурного наследия, расположенного в границах населенного пункта, границы защитной зоны такого объекта устанавливаются на расстоянии 200 метров от линии внешней стены памятника либо от линии общего контура ансамбля, образуемого соединением внешних точек наиболее удаленных элементов ансамбля, включая парковую территорию.

В случае отсутствия утвержденных границ территории объекта культурного наследия, расположенного вне границ населенного пункта, границы защитной зоны объекта устанавливаются на расстоянии 300 метров от линии внешней стены памятника либо от линии общего контура ансамбля, образуемого соединением внешних точек наиболее удаленных элементов ансамбля, включая парковую территорию.

В соответствии с Законом Владимирской области от 06.04.2004 № 21-ОЗ «Об объектах культурного наследия (памятниках истории и культуры) Владимирской области» в целях обеспечения сохранности объекта культурного наследия в его исторической среде на каждый объект культурного наследия должен быть разработан проект зон охраны.

Порядок разработки проектов зон охраны объектов культурного наследия, требования к режимам использования земель и градостроительным регламентам в границах данных зон установлены Положением о зонах охраны объектов культурного наследия (памятников истории и культуры) народов Российской Федерации, утвержденным постановлением Правительства Российской Федерации от 12.09.2015 № 972).

***Особый режим использования земель и градостроительный регламент в границах охранной зоны устанавливаются с учетом следующих требований:***

а) запрещение строительства, за исключением применения специальных мер, направленных на сохранение и восстановление (регенерацию) историко-градостроительной или природной среды объекта культурного наследия;

б) ограничение капитального ремонта и реконструкции объектов капитального строительства и их частей, в том числе касающееся их размеров, пропорций и параметров, использования отдельных строительных материалов, применения цветовых решений, особенностей деталей и малых архитектурных форм;

в) ограничение хозяйственной деятельности, необходимое для обеспечения сохранности объекта культурного наследия, в том числе запрет или ограничение размещения рекламы, вывесок, построек и объектов (автостоянок, временных построек, киосков, навесов и т.п.), а также регулирование проведения работ по озеленению;

г) обеспечение пожарной безопасности объекта культурного наследия и его защиты от динамических воздействий;

д) сохранение гидрогеологических и экологических условий, необходимых для обеспечения сохранности объекта культурного наследия;





е) благоустройство территории охранной зоны, направленное на сохранение, использование и популяризацию объекта культурного наследия, а также на сохранение и восстановление градостроительных (планировочных, типологических, масштабных) характеристик его историко-градостроительной и природной среды, в том числе всех исторически ценных градоформирующих объектов;

ж) обеспечение визуального восприятия объекта культурного наследия в его историко-градостроительной и природной среде, в том числе сохранение и восстановление сложившегося в природном ландшафте соотношения открытых и закрытых пространств;

з) сохранение исторически сложившихся границ земельных участков, в том числе ограничение их изменения при проведении землеустройства, а также разделения земельных участков;

и) иные требования, необходимые для обеспечения сохранности объекта культурного наследия в его историческом и ландшафтном окружении.

***Режим использования земель и градостроительный регламент в границах зоны регулирования застройки и хозяйственной деятельности устанавливаются с учетом следующих требований:***

а) ограничение строительства, необходимое для обеспечения сохранности объекта культурного наследия, в том числе касающееся размеров, пропорций и параметров объектов капитального строительства и их частей, использования отдельных строительных материалов, применения цветовых решений;

б) ограничение капитального ремонта и реконструкции объектов капитального строительства и их частей, в том числе касающееся их размеров, пропорций и параметров, использования отдельных строительных материалов, применения цветовых решений;

в) сохранение исторически сложившихся границ земельных участков, в том числе ограничение их изменения при проведении землеустройства, а также разделения земельных участков;

г) обеспечение визуального восприятия объекта культурного наследия в его историко-градостроительной и природной среде;

д) ограничение хозяйственной деятельности, необходимое для обеспечения сохранности объекта культурного наследия, в том числе запрет или ограничение размещения рекламы, вывесок, построек и объектов (автостоянок, временных построек, киосков, навесов и т.п.), а также регулирование проведения работ по озеленению;

е) обеспечение пожарной безопасности объекта культурного наследия и его защиты от динамических воздействий;

ж) сохранение гидрогеологических и экологических условий, необходимых для обеспечения сохранности объекта культурного наследия;

з) обеспечение сохранности всех исторически ценных градоформирующих объектов;

и) иные требования, необходимые для обеспечения сохранности объекта культурного наследия.

***Режим использования земель и градостроительный регламент в границах зоны охраняемого природного ландшафта устанавливаются с учетом следующих требований:***

а) запрещение или ограничение хозяйственной деятельности, строительства, капитального ремонта и реконструкции объектов капитального строительства и их частей в целях сохранения и восстановления композиционной связи с объектом культурного наследия природного ландшафта, включая долины рек, водоемы, леса и открытые пространства;

б) обеспечение пожарной безопасности охраняемого природного ландшафта и его защиты от динамических воздействий;

в) сохранение гидрологических и экологических условий, необходимых для обеспечения сохранности и восстановления (регенерации) охраняемого природного ландшафта;



г) сохранение и восстановление сложившегося в охраняемом природном ландшафте соотношения открытых и закрытых пространств в целях обеспечения визуального восприятия объекта культурного наследия в его историко-градостроительной и природной среде;

д) иные требования, необходимые для сохранения и восстановления (регенерации) охраняемого природного ландшафта.

Проект зон охраны объекта культурного наследия подлежит в установленном порядке государственной историко-культурной экспертизе в целях определения его соответствия требованиям государственной охраны объектов культурного наследия.

**Мероприятия по сохранению, использованию и развитию объектов культурного наследия.**

#### **Памятники археологии**

- определить границы территории памятников, занести их в Кадастр недвижимости;
- разработать проекты зон охраны памятников, и занести в Кадастр недвижимости;
- установить характер использования территорий памятников и зоны охраны в соответствии с приводимыми ниже режимами и определить землепользователей, обеспечивающих соблюдение этих режимов.

Режим использования: территории памятников не подлежат застройке, изменению, прокладке коммуникаций, не относящихся к памятнику, дорог, устройству автостоянок. Не допускается производство любого вида земляных работ без специального разрешения госорганов охраны памятников, вырубка и посадка вновь зеленых насаждений.

На территориях могут производиться археологические исследования, вестись восстановительные работы по памятнику на основании согласованной документации и полученного разрешения от госорганов охраны памятников.

На территориях памятников запрещены следующие виды хозяйственной деятельности, способные оказать негативное воздействие на памятник и окружающий его природный ландшафт:

- строительство любых объектов, в т.ч. временных и сезонных;
- прокладка новых дорог, трубопроводов, линий электропередач и других коммуникаций;
- размещение стационарных автостоянок транспортных средств;
- размещение складов, площадок для складирования любых веществ, материалов и оборудования;
- размещение животноводческих комплексов и ферм;
- предоставление земельных участков для садоводческих, огороднических и дачных некоммерческих объединений граждан;
- использование территории для театрализованных и иных представлений, связанных со скоплением большого количества людей;
- использование территории для проведения спортивных соревнований;
- разбивка палаточных городков, устройство привалов, туристических стоянок, разведение костров;
- развитие рекреационного сервиса; передвижная и стационарная торговля; захламление территории любыми видами бытовых отходов; распашка новых территорий; сенокошение до периода созревания трав; мероприятия по изменению видового состава флоры и фауны; вырубка насаждений и посадка новых без специального разрешения;
- промышленная заготовка и сбор семян, лекарственных и иных растений;
- сбор зоологических, ботанических и минералогических коллекций, предметов истории и культуры; промысловая, спортивная и любительская охота, промысловый лов рыбы;
- проведение любых геологоразведочных и иных видов работ, связанных с выемкой грунта, разработкой полезных ископаемых;
- любые виды гидромелиоративных и ирригационных работ; применение ядохимикатов, минеральных удобрений, химических средств защиты растений; взрывные работы; авиационно-химические работы;



- размещение мест захоронения промышленных, бытовых и сельскохозяйственных отходов; размещение кладбищ, могильников;
- любые иные виды хозяйственной деятельности рекреационного и другого природопользования, препятствующие сохранению территории.

Допускается:

- производство археологических исследований, проведение восстановительных работ по памятнику на основании согласованной документации и полученного разрешения от госорганов охраны памятников;
- ручное сенокошение после осеменения ценных видов трав с сохранением отдельных нескошенных участков;
- выпас крупного рогатого скота;
- проведение специальных биотехнических и иных мероприятий, направленных на восстановление естественного природного биоразнообразия;
- проведение научных исследований, связанных с изучением и сохранением экосистемы».

2. В главе 6. **ОСНОВНЫЕ ТЕХНИКО-ЭКОНОМИЧЕСКИЕ ПОКАЗАТЕЛИ** в таблицу в пункт 1. «Территория», п.п. 1.1. «Общая площадь земель сельского поселения в установленных границах» внесены изменения: площадь земель на расчетный срок составит **24283** га, вместо **24290** га, земли лесного фонда на расчетный срок **16847,8** га, вместо **16854,8** га.

По согласованию между администрациями МО г. Кольчугино и МО Флорищинское сельское поселение (Решение СНД МО Флорищинское сп № 53/31 от 09.04.2013 г.) из границы МО Флорищинское сельское поселение исключен, а в границу муниципального образования город Кольчугино включен земельный участок площадью **7,0** га. (Закон Владимирской области "О переименовании муниципального образования округ Кольчугино в муниципальное образование Кольчугинский район, наделении его и вновь образованных муниципальных образований, входящих в его состав, соответствующим статусом муниципальных образований и установлении их границ" принят постановлением ЗС Владимирской области от 25.06.2013 N 184)

Строки "1.1.Общая площадь земель сельского поселения" таблицы "ОСНОВНЫЕ ТЕХНИКО-ЭКОНОМИЧЕСКИЕ ПОКАЗАТЕЛИ"

на стр. 47. Тома I. "Положения о территориальном планировании"  
изложить в следующей редакции

№№ п/п	Показатели	Единица измерения	Современное состояние	Расчетный срок
<b>1</b>	Территория			
1.1	Общая площадь земель сельского поселения в установленных границах	га/га на чел.	24290/26,1	<b>24283/21,9</b>
	в том числе территории:			
	- лесного хозяйства		16854,8/18,14	<b>16847,8/15,3</b>





**3. Главу 7. КАРТОГРАФИЧЕСКОЕ ОПИСАНИЕ ГРАНИЦ НАСЕЛЕННЫХ ПУНКТОВ СЕЛЬСКОГО ПОСЕЛЕНИЯ** картографическое описание местоположения утвержденных ранее Решением Совета народных депутатов Флорищинского сельского поселения Кольчугинского района Владимирской области от 01.03.2011 № 120/48 границ населенных пунктов дополнить перечнем координат характерных точек этих границ в системе координат, используемой для ведения Единого государственного реестра недвижимости (МСК 33).

д.Тютюково				
Кадастровый квартал 33:03:000102				
1. Сведения о характерных точках границы				
Обозначение характерных точек	Координаты, м		Средняя квадратическая погрешность положения характерной точки (M <sub>t</sub> ), м	Описание закрепления точки
	X	Y		
1	2	3	4	5
1	226123.92	147779.40	—	—
2	226171.65	147803.27	—	—
3	226185.45	147838.10	—	—
4	226185.97	147867.70	—	—
5	226184.76	147873.94	—	—
6	226171.65	147941.68	—	—
7	226176.42	148001.34	—	—
8	226176.42	148146.91	—	—
9	226164.49	148261.46	—	—
10	226143.01	148449.99	—	—
11	225942.55	148559.77	—	—
12	225947.33	148481.01	—	—
13	225851.87	148469.08	—	—
14	225823.23	148447.60	—	—
15	225818.46	148385.56	—	—
16	225799.37	148306.80	—	—
17	225723.00	148177.94	—	—
18	225539.25	147996.57	—	—
19	225489.13	147946.45	—	—
20	225458.11	147788.95	—	—
21	225474.81	147703.04	—	—
22	225465.27	147660.08	—	—
23	225442.32	147640.85	—	—
24	225539.80	147512.41	—	—
25	225663.34	147476.33	—	—
26	225689.59	147454.85	—	—
27	225708.68	147430.98	—	—
28	225756.41	147445.30	—	—
29	225813.69	147454.85	—	—
30	225890.05	147459.62	—	—
31	225882.89	147526.44	—	—



д.Тютьково				
Кадастровый квартал 33:03:000102				
32	225887.67	147564.62	—	—
33	225925.85	147614.74	—	—
34	226002.21	147657.70	—	—
35	226040.40	147681.56	—	—
36	226085.74	147750.77	—	—

Кадастровый квартал 33:03:000105				
1. Сведения о характерных точках границы				
Обозначение характерных точек	Координаты, м		Средняя квадратическая погрешность положения характерной точки (M <sub>t</sub> ), м	Описание закрепления точки
	X	Y		
1	2	3	4	5
1	223048.70	145393.36	—	—
2	223040.68	145404.82	—	—
3	222944.72	145419.98	—	—
4	222940.10	145622.13	—	—
5	222934.81	145638.75	—	—
6	222883.32	145650.22	—	—
7	222880.76	145949.54	—	—
8	223104.73	145952.42	—	—
9	223134.42	146067.39	—	—
10	223157.65	146069.39	—	—
11	223167.40	146079.71	—	—
12	223143.60	146117.84	—	—
13	223103.33	146108.46	—	—
14	223057.28	146131.49	—	—
15	222970.30	146118.70	—	—
16	222903.79	146231.26	—	—
17	222880.76	146315.68	—	—
18	222888.34	146414.19	—	—
19	222888.44	146415.46	—	—
20	222862.85	146484.53	—	—
21	222862.85	146609.89	—	—
22	222837.27	146707.10	—	—
23	222843.83	146766.07	—	—
24	222837.27	146811.99	—	—
25	222643.30	146770.25	—	—
26	222589.12	146758.59	—	—
27	222593.83	146604.37	—	—
28	222523.87	146560.79	—	—
29	222448.41	146520.67	—	—
30	222414.56	146520.04	—	—
31	222403.34	146590.90	—	—
32	222349.44	146588.60	—	—



Кадастровый квартал 33:03:000105				
33	222279.49	146572.55	—	—
34	222249.67	146609.25	—	—
35	222229.03	146648.24	—	—
36	222193.48	146694.11	—	—
37	222177.42	146753.74	—	—
38	222187.74	146836.31	—	—
39	222390.73	146910.85	—	—
40	222388.43	146923.47	—	—
41	222265.73	146886.77	—	—
42	222225.59	146881.04	—	—
43	222211.83	146855.81	—	—
44	222155.63	146848.93	—	—
45	222110.91	146845.49	—	—
46	222113.20	146816.82	—	—
47	222105.18	146791.59	—	—
48	222106.32	146759.48	—	—
49	222087.97	146760.62	—	—
50	222075.36	146796.17	—	—
51	222058.16	146816.82	—	—
52	222000.82	146814.52	—	—
53	221976.73	146820.26	—	—
54	221958.39	146838.61	—	—
55	221937.74	146840.90	—	—
56	221946.92	146821.40	—	—
57	221951.50	146787.00	—	—
58	221979.03	146768.65	—	—
59	222028.34	146742.27	—	—
60	222038.66	146721.63	—	—
61	222034.07	146691.82	—	—
62	221959.53	146662.00	—	—
63	222030.63	146579.43	—	—
64	222122.38	146493.42	—	—
65	222181.76	146430.50	—	—
66	222194.55	146394.68	—	—
67	222051.81	146281.56	—	—
68	221807.41	146190.69	—	—
69	221870.78	146020.03	—	—
70	221704.32	145958.20	—	—
71	221701.25	145933.78	—	—
72	221772.35	145953.28	—	—
73	221780.38	145938.37	—	—
74	221764.76	145929.07	—	—
75	221836.39	145790.93	—	—
76	221874.76	145760.23	—	—



Кадастровый квартал 33:03:000105				
77	221926.89	145738.90	—	—
78	222042.26	145684.57	—	—
79	222197.41	145660.81	—	—
80	222230.96	145709.69	—	—
81	222404.43	145689.36	—	—
82	222402.37	145363.84	—	—
83	222687.09	145350.25	—	—
84	222700.39	145354.08	—	—
85	222847.51	145361.14	—	—

д.Ладжино				
Кадастровый квартал 33:03:000107				
1. Сведения о характерных точках границы				
Обозначение характерных точек	Координаты, м		Средняя квадратическая погрешность положения характерной точки (M <sub>t</sub> ), м	Описание закрепления точки
	X	Y		
1	2	3	4	5
1	221167.90	144054.47	—	—
2	221167.90	144132.45	—	—
3	221180.61	144204.31	—	—
4	221188.65	144232.46	—	—
5	221204.73	144236.48	—	—
6	221290.09	144204.70	—	—
7	221335.40	144194.26	—	—
8	221343.44	144214.36	—	—
9	221343.99	144288.42	—	—
10	221367.63	144407.60	—	—
11	221369.58	144417.41	—	—
12	221479.31	144405.39	—	—
13	221494.22	144437.51	—	—
14	221417.82	144473.70	—	—
15	221263.28	144516.19	—	—
16	221257.00	144517.92	—	—
17	221238.81	144524.01	—	—
18	221156.72	144551.51	—	—
19	221098.74	144570.70	—	—
20	221067.94	144580.95	—	—
21	221064.01	144582.25	—	—
22	221015.76	144489.78	—	—
23	220921.27	144455.60	—	—
24	220914.28	144429.71	—	—
25	220901.42	144382.43	—	—
26	220878.96	144356.35	—	—
27	220873.89	144350.32	—	—
28	220866.87	144331.29	—	—



д.Ладожино				
Кадастровый квартал 33:03:000107				
29	220782.12	144108.97	—	—
30	220837.00	144089.76	—	—
31	221049.63	143991.89	—	—
32	221075.83	143947.45	—	—
33	221081.70	144000.08	—	—
34	221083.78	144050.50	—	—
35	221110.56	144056.77	—	—
36	221166.97	144054.51	—	—

д.Осино				
1. Сведения о характерных точках границы				
Обозначение характерных точек	Координаты, м		Средняя квадратическая погрешность положения характерной точки (M <sub>i</sub> ), м	Описание закрепления точки
	X	Y		
1	2	3	4	5
1	219803.16	144490.80	—	—
2	219823.80	144472.45	—	—
3	219842.15	144470.16	—	—
4	219852.47	144448.37	—	—
5	219882.29	144441.49	—	—
6	219892.61	144412.82	—	—
7	219909.81	144411.67	—	—
8	219922.11	144399.28	—	—
9	219948.22	144471.66	—	—
10	219946.21	144574.18	—	—
11	219920.08	144652.58	—	—
12	219863.79	144680.73	—	—
13	219765.28	144817.43	—	—
14	219696.99	144918.55	—	—
15	219662.76	144992.33	—	—
16	219626.57	145034.55	—	—
17	219463.73	144865.68	—	—
18	219296.88	144672.69	—	—
19	219222.49	144590.26	—	—
20	219252.65	144572.17	—	—
21	219162.33	144471.66	—	—
22	218986.75	144342.67	—	—
23	219075.94	144264.00	—	—
24	219265.18	144118.62	—	—
25	219305.56	144100.82	—	—
26	219380.21	144176.44	—	—
27	219417.52	144087.68	—	—
28	219445.66	144099.74	—	—
29	219483.86	144115.83	—	—



д.Осино				
30	219524.07	144156.03	—	—
31	219726.00	144469.96	—	—
32	219773.34	144543.55	—	—

д.Макарово				
Кадастровый квартал 33:03:000113				
1. Сведения о характерных точках границы				
Обозначение характерных точек	Координаты, м		Средняя квадратическая погрешность положения характерной точки (M <sub>i</sub> ), м	Описание закрепления точки
	X	Y		
1	2	3	4	5
1	219058.98	149110.97	—	—
2	218668.80	148956.73	—	—
3	218385.36	148846.64	—	—
4	218080.31	148735.40	—	—
5	217891.39	148719.34	—	—
6	217917.77	148658.56	—	—
7	217957.91	148550.76	—	—
8	217998.05	148486.54	—	—
9	218029.01	148441.82	—	—
10	218070.29	148361.54	—	—
11	218173.51	148120.71	—	—
12	218193.07	148077.79	—	—
13	218225.69	148029.54	—	—
14	218265.59	147982.75	—	—
15	218325.61	147862.72	—	—
16	218383.13	147800.20	—	—
17	218513.51	147892.73	—	—
18	218591.03	147957.75	—	—
19	218568.52	148002.76	—	—
20	218506.00	148010.26	—	—
21	218469.50	148066.24	—	—
22	218435.98	148117.80	—	—
23	218440.98	148175.32	—	—
24	218588.53	148282.85	—	—
25	218638.55	148275.35	—	—
26	218625.30	148297.32	—	—
27	218623.01	148323.70	—	—
28	218869.85	148476.87	—	—
29	218883.63	148485.42	—	—
30	219107.95	148619.00	—	—
31	219071.25	148692.39	—	—
32	219068.96	148710.74	—	—
33	219024.23	148749.73	—	—
34	219018.67	148780.86	—	—



д.Макарово				
Кадастровый квартал 33:03:000113				
35	219018.50	148781.84	—	—
36	219044.87	148818.54	—	—
37	219046.02	148870.14	—	—
38	219037.99	149015.79	—	—
39	219047.17	149070.83	—	—

п.Металлист				
Кадастровый квартал 33:03:000114				
1. Сведения о характерных точках границы				
Обозначение характерных точек	Координаты, м		Средняя квадратическая погрешность положения характерной точки (M <sub>t</sub> ), м	Описание закрепления точки
	X	Y		
1	2	3	4	5
1	217222.20	148564.97	—	—
2	217200.79	148561.42	—	—
3	217137.77	148551.93	—	—
4	217038.56	148532.93	—	—
5	217032.62	148482.93	—	—
6	216915.08	148455.42	—	—
7	216885.22	148512.93	—	—
8	216601.27	148451.39	—	—
9	216513.22	148424.04	—	—
10	216413.37	148383.54	—	—
11	216394.01	148330.16	—	—
12	216283.52	148523.37	—	—
13	216245.65	148603.52	—	—
14	216098.62	148840.34	—	—
15	215896.63	149214.55	—	—
16	215957.04	149246.78	—	—
17	216002.38	149281.85	—	—
18	216060.87	149344.93	—	—
19	216098.52	149494.58	—	—
20	216106.74	149545.62	—	—
21	216030.36	149632.66	—	—
22	215946.57	149694.13	—	—
23	215963.49	149727.10	—	—
24	216155.58	149555.65	—	—
25	216145.67	149524.97	—	—
26	216254.72	149525.62	—	—
27	216317.58	149550.63	—	—
28	216361.84	149510.22	—	—
29	216545.93	149532.03	—	—
30	216579.29	149580.78	—	—
31	216699.24	149546.78	—	—



п.Металлист				
Кадастровый квартал 33:03:000114				
32	216747.99	149514.71	—	—
33	216756.33	149486.49	—	—
34	216743.50	149431.32	—	—
35	216681.28	149319.07	—	—
36	216515.79	149412.72	—	—
37	216383.65	149363.33	—	—
38	216366.33	149285.72	—	—
39	216390.06	149201.05	—	—
40	216415.08	149188.22	—	—
41	216542.02	149163.15	—	—
42	216609.54	149080.62	—	—
43	216684.56	149090.62	—	—
44	216690.93	149143.63	—	—
45	216692.07	149153.15	—	—
46	216819.61	149240.67	—	—
47	217039.68	149188.16	—	—
48	217059.69	149223.17	—	—
49	217172.22	149235.67	—	—
50	217195.76	149192.40	—	—
51	217227.87	149208.46	—	—
52	217204.94	149252.04	—	—
53	217199.20	149299.06	—	—
54	217210.67	149304.79	—	—
55	217256.54	149224.51	—	—
56	217326.50	149053.64	—	—
57	217285.21	149038.73	—	—
58	217235.90	149167.17	—	—
59	217194.17	149154.90	—	—
60	217212.72	149084.46	—	—
61	217254.32	148892.84	—	—
62	217151.93	148865.28	—	—
63	217116.18	148855.50	—	—
64	217128.95	148807.20	—	—
65	217146.75	148769.25	—	—

д.Кожино				
Кадастровый квартал 33:03:000115				
1. Сведения о характерных точках границы				
Обозначение характерных точек	Координаты, м		Средняя квадратическая погрешность положения характерной точки (M <sub>i</sub> ), м	Описание закрепления точки
	X	Y		
1	2	3	4	5
1	215767.43	147826.00	—	—
2	215687.16	147858.11	—	—





д.Кожино				
Кадастровый квартал 33:03:000115				
3	215710.09	147931.50	—	—
4	215629.24	147966.48	—	—
5	215604.37	147696.76	—	—
6	215559.47	147700.69	—	—
7	215513.06	147629.90	—	—
8	215465.08	147637.76	—	—
9	215477.67	147754.97	—	—
10	215447.78	147769.91	—	—
11	215457.22	147801.34	—	—
12	215443.84	147895.77	—	—
13	215300.98	147900.31	—	—
14	215218.11	148006.62	—	—
15	215181.41	148015.79	—	—
16	215099.99	148087.80	—	—
17	215259.42	148307.83	—	—
18	215206.77	148353.81	—	—
19	215274.93	148436.15	—	—
20	215371.35	148532.57	—	—
21	215398.00	148559.22	—	—
22	215500.22	148661.44	—	—
23	215566.73	148592.63	—	—
24	215911.17	148805.13	—	—
25	215937.04	148818.89	—	—
26	215927.87	148854.70	—	—
27	215961.93	148907.09	—	—
28	215991.32	148978.15	—	—
29	216096.06	148812.79	—	—
30	216101.14	148804.26	—	—
31	216230.45	148577.77	—	—
32	216209.22	148546.30	—	—
33	216253.21	148464.92	—	—
34	216246.47	148458.74	—	—
35	216207.24	148477.93	—	—
36	216142.57	148400.92	—	—
37	216133.35	148389.98	—	—
38	216129.50	148385.35	—	—
39	216084.36	148316.89	—	—
40	215959.58	148172.50	—	—
41	215829.93	147991.95	—	—

д.Петрищево				
Кадастровый квартал 33:03:000116				
1. Сведения о характерных точках границы				



д.Петрищево				
Кадастровый квартал 33:03:000116				
Обозначение характерных точек	Координаты, м		Средняя квадратическая погрешность положения характерной точки (M <sub>t</sub> ), м	Описание закрепления точки
	X	Y		
1	2	3	4	5
1	214658.48	146487.68	—	—
2	214611.46	146526.67	—	—
3	214644.72	146566.81	—	—
4	214907.34	146929.19	—	—
5	215013.99	146847.77	—	—
6	214581.65	146269.79	—	—
7	214518.57	146315.66	—	—

д.Тимошкино				
Кадастровый квартал 33:03:000117				
1. Сведения о характерных точках границы				
Обозначение характерных точек	Координаты, м		Средняя квадратическая погрешность положения характерной точки (M <sub>t</sub> ), м	Описание закрепления точки
	X	Y		
1	2	3	4	5
1	211852.45	142717.34	—	—
2	211506.10	142758.62	—	—
3	211488.98	142821.02	—	—
4	211487.54	142854.16	—	—
5	211464.49	142887.30	—	—
6	211396.77	142884.42	—	—
7	211372.27	142895.94	—	—
8	211380.92	142926.20	—	—
9	211385.24	142946.37	—	—
10	211416.94	142976.63	—	—
11	211435.67	143014.09	—	—
12	211461.60	143034.26	—	—
13	211530.76	143040.02	—	—
14	211607.12	143064.51	—	—
15	211651.79	143113.50	—	—
16	211651.79	143248.94	—	—
17	211559.58	143356.99	—	—
18	211519.68	143408.95	—	—
19	211437.23	143540.16	—	—
20	211404.30	143553.05	—	—
21	211412.89	143730.61	—	—
22	211503.19	143732.13	—	—
23	211661.69	143801.88	—	—
24	211773.17	143725.58	—	—
25	211893.60	143547.92	—	—
26	211897.77	143494.27	—	—



д.Тимошкино				
Кадастровый квартал 33:03:000117				
27	211927.58	143395.31	—	—
28	211977.06	143317.21	—	—
29	212050.98	143273.10	—	—
30	212167.52	143210.82	—	—
31	212148.90	143182.18	—	—
32	211988.38	143148.50	—	—
33	211913.86	143100.81	—	—
34	211882.87	143037.02	—	—
35	211843.52	142874.87	—	—

д.Алешки				
Кадастровый квартал 33:03:000120				
1. Сведения о характерных точках границы				
Обозначение характерных точек	Координаты, м		Средняя квадратическая погрешность положения характерной точки (M <sub>t</sub> ), м	Описание закрепления точки
	X	Y		
1	2	3	4	5
1	210167.14	145466.52	—	—
2	209856.02	145657.71	—	—
3	209831.69	145661.19	—	—
4	209708.28	145737.66	—	—
5	209666.57	145652.50	—	—
6	209661.89	145617.26	—	—
7	209663.04	145578.27	—	—
8	209748.26	145501.28	—	—
9	209864.71	145431.76	—	—
10	210036.78	145310.09	—	—

д.Дьяконово				
Кадастровый квартал 33:03:000119				
1. Сведения о характерных точках границы				
Обозначение характерных точек	Координаты, м		Средняя квадратическая погрешность положения характерной точки (M <sub>t</sub> ), м	Описание закрепления точки
	X	Y		
1	2	3	4	5
1	210062.70	145966.47	—	—
2	210074.16	146027.25	—	—
3	210066.14	146169.45	—	—
4	210073.02	146190.09	—	—
5	210089.07	146195.83	—	—
6	210115.45	146171.74	—	—
7	210164.76	146164.86	—	—
8	210194.62	146166.60	—	—
9	210348.94	146183.63	—	—



д.Дьяконово				
Кадастровый квартал 33:03:000119				
10	210304.76	146056.39	—	—
11	210312.09	146024.57	—	—
12	210485.94	145954.73	—	—
13	210601.53	146368.62	—	—
14	210517.36	146397.21	—	—
15	210305.84	146427.62	—	—
16	210319.13	146494.05	—	—
17	210298.09	146499.45	—	—
18	210303.53	146523.96	—	—
19	210069.48	146595.29	—	—
20	209842.12	146630.96	—	—
21	209797.19	146817.70	—	—
22	209713.09	146855.19	—	—
23	209644.19	146851.90	—	—
24	209575.29	146809.25	—	—
25	209424.37	146832.22	—	—
26	209374.28	146834.97	—	—
27	209341.00	146730.78	—	—
28	209341.00	146600.27	—	—
29	209392.85	146500.23	—	—
30	209370.13	146446.07	—	—
31	209361.58	146342.37	—	—
32	209356.53	146281.78	—	—
33	209506.47	146253.21	—	—
34	209856.35	146188.06	—	—
35	209854.87	146325.93	—	—
36	209839.89	146423.65	—	—
37	209908.99	146396.91	—	—
38	209924.59	146359.01	—	—
39	209913.45	146207.44	—	—
40	209953.57	146189.60	—	—
41	209951.34	146053.63	—	—
42	209920.49	146022.66	—	—
43	209923.93	145977.94	—	—
44	209949.16	145977.94	—	—
45	209976.69	145952.71	—	—
46	210013.38	145973.35	—	—
47	210038.61	145975.64	—	—

с.Флорищи			
Кадастровый квартал 33:03:000121			
1. Сведения о характерных точках границы			
Обозначение	Координаты, м	Средняя квадратическая погрешность	Описание



с.Флорицы				
Кадастровый квартал 33:03:000121				
характерных точек	X	Y	положения характерной точки (M <sub>i</sub> ), м	закрепления точки
1	2	3	4	5
1	209797.19	146817.70	—	—
2	209890.26	147202.96	—	—
3	209884.08	147231.87	—	—
4	209995.59	147404.20	—	—
5	210080.31	147554.09	—	—
6	210238.51	147675.41	—	—
7	210255.92	147689.56	—	—
8	210293.19	147719.90	—	—
9	210308.39	147754.66	—	—
10	210310.49	147764.00	—	—
11	210340.33	147784.28	—	—
12	210374.63	147786.70	—	—
13	210330.49	147720.65	—	—
14	210293.73	147693.75	—	—
15	210345.12	147634.98	—	—
16	210357.35	147612.94	—	—
17	210428.43	147671.63	—	—
18	210465.17	147678.95	—	—
19	210519.09	147727.87	—	—
20	210570.61	147828.18	—	—
21	210543.69	147867.36	—	—
22	210568.22	147908.95	—	—
23	210614.75	147901.58	—	—
24	210644.17	147943.16	—	—
25	210641.77	148001.90	—	—
26	210624.66	148060.65	—	—
27	210700.72	148227.03	—	—
28	210906.48	148246.48	—	—
29	211009.41	148322.28	—	—
30	211190.75	148444.54	—	—
31	211218.43	148474.28	—	—
32	210481.32	148390.47	—	—
33	210529.30	148276.09	—	—
34	210641.93	148224.62	—	—
35	210632.10	148178.13	—	—
36	210585.50	148092.50	—	—
37	210516.95	148146.38	—	—
38	210445.93	148151.33	—	—
39	210350.38	148122.02	—	—
40	210271.96	148063.33	—	—
41	210307.14	148122.49	—	—



с.Флорицы				
Кадастровый квартал 33:03:000121				
42	210381.00	148229.65	—	—
43	210420.10	148313.64	—	—
44	210446.25	148386.07	—	—
45	210448.10	148408.46	—	—
46	210457.75	148417.91	—	—
47	210489.61	148559.83	—	—
48	210369.41	148598.93	—	—
49	210333.21	148729.26	—	—
50	210289.76	148743.75	—	—
51	210275.13	148915.59	—	—
52	210225.92	148948.40	—	—
53	210235.76	149000.89	—	—
54	210094.68	149043.54	—	—
55	210088.12	148981.21	—	—
56	210071.72	148961.52	—	—
57	209999.54	148945.12	—	—
58	209960.17	148849.97	—	—
59	209908.90	148861.05	—	—
60	209871.29	148787.80	—	—
61	209862.91	148771.48	—	—
62	209853.87	148753.88	—	—
63	209819.11	148746.64	—	—
64	209787.25	148758.23	—	—
65	209669.95	148594.59	—	—
66	209559.89	148428.05	—	—
67	209480.68	148198.58	—	—
68	209316.34	147965.14	—	—
69	209168.10	147762.44	—	—
70	209057.06	147622.07	—	—
71	209089.13	147583.61	—	—
72	209199.80	147472.87	—	—
73	209244.19	147456.34	—	—
74	209187.90	147427.64	—	—
75	209096.48	147381.03	—	—
76	209088.53	147374.10	—	—
77	209071.14	147358.95	—	—
78	209051.59	147341.93	—	—
79	209045.75	147337.13	—	—
80	209087.44	147270.19	—	—
81	208933.40	147159.16	—	—
82	208885.96	147129.78	—	—
83	208820.54	147097.24	—	—
84	208834.16	147087.06	—	—



с.Флорищи				
Кадастровый квартал 33:03:000121				
85	208870.37	147033.47	—	—
86	208865.82	147024.29	—	—
87	208764.25	146911.39	—	—
88	208691.68	146815.71	—	—
89	208673.74	146781.69	—	—
90	208654.60	146755.43	—	—
91	208666.48	146681.30	—	—
92	208692.73	146599.28	—	—
93	208770.45	146552.69	—	—
94	208755.97	146487.52	—	—
95	208751.78	146395.86	—	—
96	208906.58	146345.60	—	—
97	208899.34	146386.15	—	—
98	208925.40	146406.42	—	—
99	208922.39	146448.35	—	—
100	208992.02	146488.97	—	—
101	209086.15	146622.20	—	—
102	209220.83	146565.72	—	—
103	209230.97	146591.79	—	—
104	209230.97	146623.65	—	—
105	209232.41	146649.71	—	—
106	209252.69	146683.02	—	—
107	209249.79	146711.98	—	—
108	209264.27	146739.50	—	—
109	209254.14	146769.91	—	—
110	209280.20	146813.35	—	—
111	209293.24	146839.42	—	—
112	209374.28	146834.97	—	—
113	209424.37	146832.22	—	—
114	209575.29	146809.25	—	—
115	209644.19	146851.90	—	—
116	209713.09	146855.19	—	—

д.Левашово				
Кадастровый квартал 33:03:000123				
1. Сведения о характерных точках границы				
Обозначение характерных точек	Координаты, м		Средняя квадратическая погрешность положения характерной точки (M <sub>t</sub> ), м	Описание закрепления точки
	X	Y		
1	2	3	4	5
1	211276.49	149343.86	—	—
2	211288.71	149373.88	—	—
3	211308.76	149394.58	—	—
4	211341.04	149410.71	—	—



д.Левашово				
Кадастровый квартал 33:03:000123				
5	211373.31	149429.16	—	—
6	211451.69	149477.57	—	—
7	211440.03	149489.64	—	—
8	211492.65	149552.80	—	—
9	211572.62	149668.30	—	—
10	211583.00	149680.70	—	—
11	211434.66	149760.93	—	—
12	211472.51	149791.89	—	—
13	211497.80	149841.80	—	—
14	211366.39	149894.83	—	—
15	211401.05	150083.29	—	—
16	211546.48	150474.19	—	—
17	211547.77	150477.69	—	—
18	211621.59	150676.07	—	—
19	211634.91	150713.94	—	—
20	211643.81	150757.64	—	—
21	211621.57	150808.96	—	—
22	211499.15	150905.29	—	—
23	211431.43	150905.62	—	—
24	211328.24	150930.91	—	—
25	211274.43	150928.29	—	—
26	211258.97	150825.94	—	—
27	211235.90	150650.27	—	—
28	211224.20	150636.76	—	—
29	211221.67	150633.84	—	—
30	211166.83	150637.02	—	—
31	211169.14	150915.96	—	—
32	211141.16	150919.13	—	—
33	211141.71	150652.38	—	—
34	211108.23	150372.16	—	—
35	211104.13	150337.84	—	—
36	211100.80	150309.97	—	—
37	211097.48	150282.18	—	—
38	211094.17	150254.47	—	—
39	211090.87	150226.85	—	—
40	211087.55	150199.06	—	—
41	211084.23	150171.28	—	—
42	211080.78	150142.40	—	—
43	211077.38	150113.94	—	—
44	211076.34	150105.23	—	—
45	211072.04	150084.96	—	—
46	211065.80	150055.54	—	—
47	211059.69	150026.74	—	—





д.Левашово				
Кадастровый квартал 33:03:000123				
48	211053.19	149996.09	—	—
49	211049.86	149980.39	—	—
50	211042.58	149966.75	—	—
51	211027.92	149939.27	—	—
52	211011.29	149908.10	—	—
53	211006.59	149899.29	—	—
54	210978.73	149847.07	—	—
55	210897.12	149885.83	—	—
56	210851.01	149699.10	—	—
57	210789.55	149572.68	—	—
58	210778.92	149550.81	—	—
59	210788.65	149536.73	—	—
60	210807.00	149519.53	—	—
61	210829.94	149532.14	—	—
62	210872.42	149501.18	—	—
63	210895.36	149536.73	—	—
64	210914.86	149531.00	—	—
65	210924.03	149501.18	—	—
66	210956.14	149463.33	—	—
67	210999.72	149451.87	—	—
68	211014.63	149478.24	—	—
69	211088.45	149450.12	—	—
70	211164.53	149433.99	—	—
71	211185.28	149424.77	—	—
72	211216.46	149426.64	—	—
73	211229.08	149402.55	—	—
74	211250.87	149399.11	—	—
75	211257.75	149368.15	—	—

д.Деево				
Кадастровый квартал 33:03:000122				
1. Сведения о характерных точках границы				
Обозначение характерных точек	Координаты, м		Средняя квадратическая погрешность положения характерной точки (M <sub>t</sub> ), м	Описание закрепления точки
	X	Y		
1	2	3	4	5
1	209866.16	149829.67	—	—
2	209819.82	149872.39	—	—
3	209717.00	149940.46	—	—
4	209614.55	149969.42	—	—
5	209611.29	149953.13	—	—
6	209080.08	149900.38	—	—
7	209031.19	149673.58	—	—



д.Деево				
Кадастровый квартал 33:03:000122				
8	209021.98	149630.62	—	—
9	208980.51	149404.91	—	—
10	209473.61	149345.64	—	—
11	209755.72	149540.04	—	—
12	209862.40	149793.70	—	—
13	209866.16	149829.67	—	—

д.Старая				
Кадастровый квартал 33:03:000129				
1. Сведения о характерных точках границы				
Обозначение характерных точек	Координаты, м		Средняя квадратическая погрешность положения характерной точки (M <sub>t</sub> ), м	Описание закрепления точки
	X	Y		
1	2	3	4	5
1	204834.18	142587.81	—	—
2	204943.26	142466.60	—	—
3	204923.06	142450.44	—	—
4	204971.54	142377.72	—	—
5	205007.91	142408.70	—	—
6	205063.12	142354.83	—	—
7	205076.59	142395.23	—	—
8	205129.20	142322.18	—	—
9	205146.11	142375.00	—	—
10	205171.46	142389.80	—	—
11	205218.69	142368.67	—	—
12	205271.51	142408.81	—	—
13	205229.25	142493.33	—	—
14	205253.75	142509.70	—	—
15	205230.86	142548.75	—	—
16	205294.15	142587.81	—	—
17	205430.02	142686.12	—	—
18	205467.63	142692.76	—	—
19	205728.81	142694.20	—	—
20	205749.33	142600.27	—	—
21	205756.75	142543.31	—	—
22	205744.37	142509.88	—	—
23	205722.09	142493.79	—	—
24	205705.99	142439.31	—	—
25	205689.89	142384.83	—	—
26	205650.27	142336.54	—	—
27	205626.75	142259.77	—	—
28	205643.42	142187.29	—	—
29	205707.26	142092.22	—	—
30	205872.68	142453.65	—	—



д.Старая				
Кадастровый квартал 33:03:000129				
31	206088.49	142812.39	—	—
32	206111.74	142806.05	—	—
33	206128.64	142844.08	—	—
34	206152.86	142871.33	—	—
35	206187.67	142896.17	—	—
36	206255.42	142907.47	—	—
37	206268.10	142928.60	—	—
38	206263.87	142949.73	—	—
39	206236.40	142966.64	—	—
40	206240.63	142985.65	—	—
41	206272.32	143025.80	—	—
42	206272.32	143049.04	—	—
43	206246.97	143061.72	—	—
44	206185.69	143118.77	—	—
45	206147.66	143108.21	—	—
46	206145.54	143101.87	—	—
47	206128.64	143106.09	—	—
48	206103.29	143057.50	—	—
49	206071.59	143049.04	—	—
50	206046.23	143008.90	—	—
51	206031.44	143000.44	—	—
52	205993.41	142956.07	—	—
53	205961.72	142941.28	—	—
54	205917.34	142941.28	—	—
55	205872.97	142966.64	—	—
56	205813.81	142953.96	—	—
57	205741.97	142953.96	—	—
58	205719.45	142990.81	—	—
59	205712.72	143016.39	—	—
60	205711.37	143036.59	—	—
61	205723.49	143091.13	—	—
62	205658.85	143091.81	—	—
63	205510.33	143118.07	—	—
64	205496.87	143083.73	—	—
65	205480.03	143060.16	—	—
66	205454.44	143053.43	—	—
67	205413.49	143054.10	—	—
68	205380.65	143019.46	—	—
69	205384.87	142930.72	—	—
70	205365.86	142875.78	—	—
71	205308.81	142896.91	—	—
72	205139.77	142860.99	—	—
73	204998.20	142833.52	—	—



д.Старая				
Кадастровый квартал 33:03:000129				
74	204928.47	142803.94	—	—
75	204914.63	142801.41	—	—
76	204960.57	142667.99	—	—

д.Фомино				
Кадастровый квартал 33:03:000125				
1. Сведения о характерных точках границы				
Обозначение характерных точек	Координаты, м		Средняя квадратическая погрешность положения характерной точки (M <sub>t</sub> ), м	Описание закрепления точки
	X	Y		
1	2	3	4	5
1	206746.83	146627.51	—	—
2	206746.68	146647.07	—	—
3	206757.46	146688.74	—	—
4	206780.45	146688.74	—	—
5	206796.96	146721.75	—	—
6	206804.88	146737.59	—	—
7	206830.02	146833.14	—	—
8	206839.39	146875.04	—	—
9	206842.23	146887.74	—	—
10	206888.39	146918.20	—	—
11	206852.29	146939.74	—	—
12	206792.45	146971.58	—	—
13	206744.71	146999.03	—	—
14	206750.79	147013.26	—	—
15	206752.41	147028.87	—	—
16	206753.77	147047.12	—	—
17	206755.84	147066.91	—	—
18	206768.59	147088.49	—	—
19	206773.15	147106.03	—	—
20	206780.04	147276.08	—	—
21	206783.10	147301.36	—	—
22	206787.07	147327.06	—	—
23	206791.40	147354.85	—	—
24	206809.70	147460.83	—	—
25	206816.17	147481.86	—	—
26	206827.10	147533.36	—	—
27	206832.37	147555.40	—	—
28	206831.29	147577.69	—	—
29	206752.43	147585.02	—	—
30	206749.65	147562.66	—	—
31	206742.37	147501.99	—	—
32	206676.64	147318.43	—	—
33	206612.70	147326.34	—	—



д.Фомино				
Кадастровый квартал 33:03:000125				
34	206609.11	147306.94	—	—
35	206508.53	147302.63	—	—
36	206507.93	147292.32	—	—
37	206506.44	147278.60	—	—
38	206515.86	147275.92	—	—
39	206547.28	147265.40	—	—
40	206547.27	147265.39	—	—
41	206541.20	147246.97	—	—
42	206540.13	147247.34	—	—
43	206534.25	147226.62	—	—
44	206528.15	147210.05	—	—
45	206521.79	147191.16	—	—
46	206516.08	147170.99	—	—
47	206510.24	147152.62	—	—
48	206503.88	147133.24	—	—
49	206497.81	147114.75	—	—
50	206497.80	147114.73	—	—
51	206492.18	147097.59	—	—
52	206502.64	147094.08	—	—
53	206530.12	147084.77	—	—
54	206532.32	147075.05	—	—
55	206397.20	146666.84	—	—
56	206357.13	146549.09	—	—
57	206313.69	146564.13	—	—
58	206206.41	146600.61	—	—
59	206202.84	146552.96	—	—
60	206296.23	146530.68	—	—
61	206484.74	146513.74	—	—
62	206507.45	146568.04	—	—
63	206633.17	146551.52	—	—
64	206651.34	146627.51	—	—
65	205413.49	143054.10	—	—
66	205380.65	143019.46	—	—
67	205384.87	142930.72	—	—
68	205365.86	142875.78	—	—
69	205308.81	142896.91	—	—
70	205139.77	142860.99	—	—
71	204998.20	142833.52	—	—
72	204928.47	142803.94	—	—
73	204914.63	142801.41	—	—
74	204960.57	142667.99	—	—
75	204834.18	142587.81	—	—



#### **4. ПЕРЕЧЕНЬ ВНЕСЕННЫХ ИЗМЕНЕНИЙ В ТЕКСТОВУЮ ЧАСТЬ МАТЕРИАЛОВ ПО ОБОСНОВАНИЮ ПРОЕКТА ГЕНЕРАЛЬНОГО ПЛАНА ФЛОРИЩИНСКОГО СЕЛЬСКОГО ПОСЕЛЕНИЯ КОЛЬЧУГИНСКОГО РАЙОНА ВЛАДИМИРСКОЙ ОБЛАСТИ**

1. Пункт **2.5.** главы **2. ОХРАННЫЕ ЗОНЫ ОБЪЕКТОВ КУЛЬТУРНОГО НАСЛЕДИЯ** изложить в следующей редакции:

##### **«2.5. Охранные зоны объектов культурного наследия**

На территории МО Флорищинского сельского поселения расположено 9 объектов культурного наследия регионального и федерального значения из них 4 выявленных объекта культурного наследия. Все объекты культурного наследия закреплены документально, однако проекты охранных зон для них не разработаны.

В соответствии со статьей 30 Федерального закона от 25.06.2002 № 73-ФЗ «Об объектах культурного наследия (памятниках истории и культуры) народов Российской Федерации» земельные участки, подлежащие воздействию земляных, строительных, мелиоративных, хозяйственных работ в случае, если орган охраны объектов культурного наследия не имеет данных об отсутствии на указанных землях объектов, обладающих признаками объекта культурного наследия, являются объектами историко-культурной экспертизы.

Согласно пунктом 3 статьи 31 вышеуказанного закона историко-культурная экспертиза путем археологической разведки проводится на земельных участках до начала землеустроительных, земляных, строительных, мелиоративных, хозяйственных и иных работ, осуществление которых может оказывать прямое или косвенное воздействие на объект культурного наследия.

Согласно статье 34.1 Федерального закона от 25.06.2002 № 73-ФЗ «Об объектах культурного наследия (памятниках истории и культуры) народов Российской Федерации» защитными зонами объектов культурного наследия являются территории, которые прилегают к памятникам и ансамблям и в границах которых в целях обеспечения сохранности объектов культурного наследия и композиционно-видовых связей (панорам) запрещаются строительство объектов капитального строительства и их реконструкция, связанная с изменением их параметров (высота, количество этажей, площади), за исключением строительства и реконструкции линейных объектов.

В случае отсутствия утвержденных границ территории объекта культурного наследия, расположенного в границах населенного пункта, границы защитной зоны такого объекта устанавливаются на расстоянии 200 метров от линии внешней стены памятника либо от линии общего контура ансамбля, образуемого соединением внешних точек наиболее удаленных элементов ансамбля, включая парковую территорию.

В случае отсутствия утвержденных границ территории объекта культурного наследия, расположенного вне границ населенного пункта, границы защитной зоны объекта устанавливаются на расстоянии 300 метров от линии внешней стены памятника либо от линии общего контура ансамбля, образуемого соединением внешних точек наиболее удаленных элементов ансамбля, включая парковую территорию.

В соответствии с Законом Владимирской области от 06.04.2004 № 21-ОЗ «Об объектах культурного наследия (памятниках истории и культуры) Владимирской области» в целях обеспечения сохранности объекта культурного наследия в его исторической среде на каждый объект культурного наследия должен быть разработан проект зон охраны.

Порядок разработки проектов зон охраны объектов культурного наследия, требования к режимам использования земель и градостроительным регламентам в границах данных зон



установлены Положением о зонах охраны объектов культурного наследия (памятников истории и культуры) народов Российской Федерации, утвержденным постановлением Правительства Российской Федерации от 12.09.2015 № 972).

***Особый режим использования земель и градостроительный регламент в границах охранной зоны устанавливаются с учетом следующих требований:***

а) запрещение строительства, за исключением применения специальных мер, направленных на сохранение и восстановление (регенерацию) историко-градостроительной или природной среды объекта культурного наследия;

б) ограничение капитального ремонта и реконструкции объектов капитального строительства и их частей, в том числе касающееся их размеров, пропорций и параметров, использования отдельных строительных материалов, применения цветовых решений, особенностей деталей и малых архитектурных форм;

в) ограничение хозяйственной деятельности, необходимое для обеспечения сохранности объекта культурного наследия, в том числе запрет или ограничение размещения рекламы, вывесок, построек и объектов (автостоянок, временных построек, киосков, навесов и т.п.), а также регулирование проведения работ по озеленению;

г) обеспечение пожарной безопасности объекта культурного наследия и его защиты от динамических воздействий;

д) сохранение гидрогеологических и экологических условий, необходимых для обеспечения сохранности объекта культурного наследия;

е) благоустройство территории охранной зоны, направленное на сохранение, использование и популяризацию объекта культурного наследия, а также на сохранение и восстановление градостроительных (планировочных, типологических, масштабных) характеристик его историко-градостроительной и природной среды, в том числе всех исторически ценных градоформирующих объектов;

ж) обеспечение визуального восприятия объекта культурного наследия в его историко-градостроительной и природной среде, в том числе сохранение и восстановление сложившегося в природном ландшафте соотношения открытых и закрытых пространств;

з) сохранение исторически сложившихся границ земельных участков, в том числе ограничение их изменения при проведении землеустройства, а также разделения земельных участков;

и) иные требования, необходимые для обеспечения сохранности объекта культурного наследия в его историческом и ландшафтном окружении.

***Режим использования земель и градостроительный регламент в границах зоны регулирования застройки и хозяйственной деятельности устанавливаются с учетом следующих требований:***

а) ограничение строительства, необходимое для обеспечения сохранности объекта культурного наследия, в том числе касающееся размеров, пропорций и параметров объектов капитального строительства и их частей, использования отдельных строительных материалов, применения цветовых решений;

б) ограничение капитального ремонта и реконструкции объектов капитального строительства и их частей, в том числе касающееся их размеров, пропорций и параметров, использования отдельных строительных материалов, применения цветовых решений;

в) сохранение исторически сложившихся границ земельных участков, в том числе ограничение их изменения при проведении землеустройства, а также разделения земельных участков;

г) обеспечение визуального восприятия объекта культурного наследия в его историко-градостроительной и природной среде;

д) ограничение хозяйственной деятельности, необходимое для обеспечения сохранности объекта культурного наследия, в том числе запрет или ограничение размещения рекламы,





вывесок, построек и объектов (автостоянок, временных построек, киосков, навесов и т.п.), а также регулирование проведения работ по озеленению;

е) обеспечение пожарной безопасности объекта культурного наследия и его защиты от динамических воздействий;

ж) сохранение гидрогеологических и экологических условий, необходимых для обеспечения сохранности объекта культурного наследия;

з) обеспечение сохранности всех исторически ценных градоформирующих объектов;

и) иные требования, необходимые для обеспечения сохранности объекта культурного наследия.

**Режим использования земель и градостроительный регламент в границах зоны охраняемого природного ландшафта устанавливаются с учетом следующих требований:**

а) запрещение или ограничение хозяйственной деятельности, строительства, капитального ремонта и реконструкции объектов капитального строительства и их частей в целях сохранения и восстановления композиционной связи с объектом культурного наследия природного ландшафта, включая долины рек, водоемы, леса и открытые пространства;

б) обеспечение пожарной безопасности охраняемого природного ландшафта и его защиты от динамических воздействий;

в) сохранение гидрологических и экологических условий, необходимых для обеспечения сохранности и восстановления (регенерации) охраняемого природного ландшафта;

г) сохранение и восстановление сложившегося в охраняемом природном ландшафте соотношения открытых и закрытых пространств в целях обеспечения визуального восприятия объекта культурного наследия в его историко-градостроительной и природной среде;

д) иные требования, необходимые для сохранения и восстановления (регенерации) охраняемого природного ландшафта.

Проект зон охраны объекта культурного наследия подлежит в установленном порядке государственной историко-культурной экспертизе в целях определения его соответствия требованиям государственной охраны объектов культурного наследия.

**Мероприятия по сохранению, использованию и развитию объектов культурного наследия.**

#### **Памятники археологии**

- определить границы территории памятников, занести их в Кадастр недвижимости;
- разработать проекты зон охраны памятников, и занести в Кадастр недвижимости;
- установить характер использования территорий памятников и зоны охраны в соответствии с приводимыми ниже режимами и определить землепользователей, обеспечивающих соблюдение этих режимов.

**Режим использования:** территории памятников не подлежат застройке, изменению, прокладке коммуникаций, не относящихся к памятнику, дорог, устройству автостоянок. Не допускается производство любого вида земляных работ без специального разрешения госорганов охраны памятников, вырубка и посадка вновь зеленых насаждений.

На территориях могут производиться археологические исследования, вестись восстановительные работы по памятнику на основании согласованной документации и полученного разрешения от госорганов охраны памятников.

На территориях памятников запрещены следующие виды хозяйственной деятельности, способные оказать негативное воздействие на памятник и окружающий его природный ландшафт:

- строительство любых объектов, в т.ч. временных и сезонных;
- прокладка новых дорог, трубопроводов, линий электропередач и других коммуникаций;
- размещение стационарных автостоянок транспортных средств;
- размещение складов, площадок для складирования любых веществ, материалов и оборудования;
- размещение животноводческих комплексов и ферм;





- предоставление земельных участков для садоводческих, огороднических и дачных некоммерческих объединений граждан;
- использование территории для театрализованных и иных представлений, связанных со скоплением большого количества людей;
- использование территории для проведения спортивных соревнований;
- разбивка палаточных городков, устройство привалов, туристических стоянок, разведение костров;
- развитие рекреационного сервиса; передвижная и стационарная торговля; захламление территории любыми видами бытовых отходов; распашка новых территорий; сенокошение до периода созревания трав; мероприятия по изменению видового состава флоры и фауны; вырубка насаждений и посадка новых без специального разрешения;
- промышленная заготовка и сбор семян, лекарственных и иных растений;
- сбор зоологических, ботанических и минералогических коллекций, предметов истории и культуры; промысловая, спортивная и любительская охота, промысловый лов рыбы;
- проведение любых геологоразведочных и иных видов работ, связанных с выемкой грунта, разработкой полезных ископаемых;
- любые виды гидромелиоративных и ирригационных работ; применение ядохимикатов, минеральных удобрений, химических средств защиты растений; взрывные работы; авиационно-химические работы;
- размещение мест захоронения промышленных, бытовых и сельскохозяйственных отходов; размещение кладбищ, могильников;
- любые иные виды хозяйственной деятельности рекреационного и другого природопользования, препятствующие сохранению территории.

Допускается:

- производство археологических исследований, проведение восстановительных работ по памятнику на основании согласованной документации и полученного разрешения от госорганов охраны памятников;
- ручное сенокошение после осеменения ценных видов трав с сохранением отдельных нескошенных участков;
- выпас крупного рогатого скота;
- проведение специальных биотехнических и иных мероприятий, направленных на восстановление естественного природного биоразнообразия;
- проведение научных исследований, связанных с изучением и сохранением экосистемы».

2. В главе 6. **ОСНОВНЫЕ ТЕХНИКО-ЭКОНОМИЧЕСКИЕ ПОКАЗАТЕЛИ** в таблицу в пункт 1. «Территория», п.п. 1.1. «Общая площадь земель сельского поселения в установленных границах» внесены изменения: площадь земель на расчетный срок составит **24283** га, вместо **24290** га, земли лесного фонда на расчетный срок **16847,8** га, вместо **16854,8** га.

По согласованию между администрациями МО г. Кольчугино и МО Флорищинское сельское поселение (Решение СНД МО Флорищинское сп № 53/31 от 09.04.2013 г.) из границы МО Флорищинское сельское поселение исключен, а в границу муниципального образования город Кольчугино включен земельный участок площадью 7,0 га. (Закон Владимирской области "О переименовании муниципального образования округ Кольчугино в муниципальное образование Кольчугинский район, наделении его и вновь образованных муниципальных образований, входящих в его состав, соответствующим статусом муниципальных образований и установлении их границ" принят постановлением ЗС Владимирской области от 25.06.2013 N 184)

Строки "1.1.Общая площадь земель сельского поселения" таблицы "ОСНОВНЫЕ  
ТЕХНИКО-ЭКОНОМИЧЕСКИЕ ПОКАЗАТЕЛИ"

на стр. 167. Тома II. " Материалы по обоснованию проекта Генерального плана  
Флорищинского сельского поселения Кольчугинского района Владимирской области "  
изложить в следующей редакции



№ №	Показатели	Единица измерени	Современное состояние	Расчетный срок
<b>1</b>	Территория			
1.1	<b>Общая площадь земель сельского поселения в установленных границах</b>	га/га на чел.	<b>24290/26,1</b>	<b>24283/21,9</b>
	в том числе территории:			
	<b>- лесного хозяйства</b>		<b>16854,8/18,14</b>	<b>16847,8/15,38</b>



---

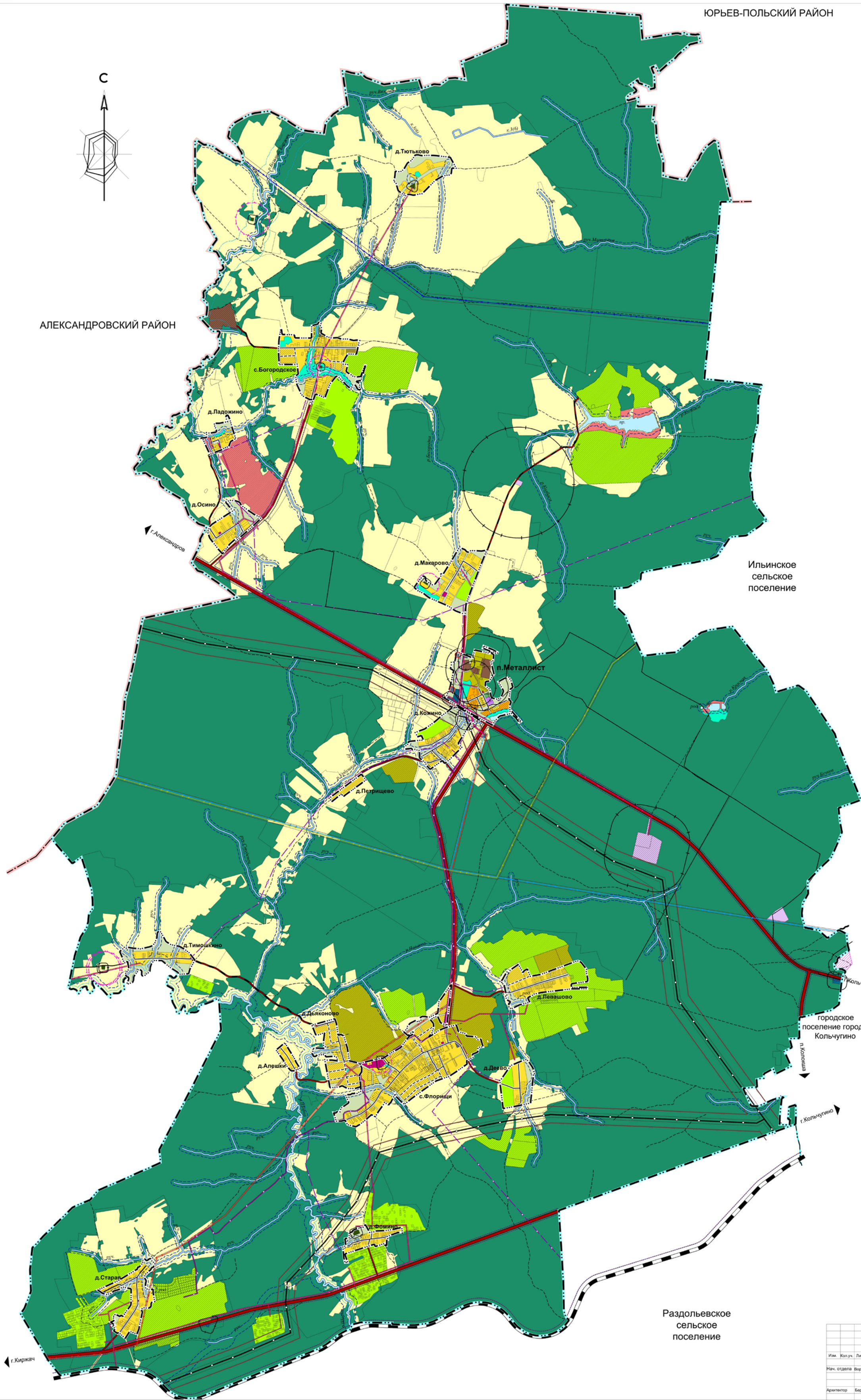
## **ГРАФИЧЕСКИЕ МАТЕРИАЛЫ**





ВНЕСЕНИЕ ИЗМЕНЕНИЙ В ГЕНЕРАЛЬНЫЙ ПЛАН ФЛОРИЩИНСКОГО СЕЛЬСКОГО ПОСЕЛЕНИЯ  
КОЛЬЧУГИНСКОГО РАЙОНА ВЛАДИМИРСКОЙ ОБЛАСТИ

Карта функциональных зон



**Условные обозначения**

Стиль: Пункт

- Граница муниципального района
- Граница сельского поселения
- Граница населенного пункта

Земельный участок площадью 7,5 га исключен из границ муниципального образования Флорищинское сельское поселение и включен в границ муниципального образования город Кольчугино (Решение СЗД МО Флорищинское от № 53/01 от 09.04.2013 г.)

Зона Кольчугино в границах муниципального образования Кольчугинский район, наделенный его и вновь образованных муниципальных образований, включен в его состав, соответствующий статус муниципалитетов образован и установлен на территории, приняты постановления ЗС Владимирской области от 25.06.2013 N 184)

**Функциональные зоны**

**Жилые зоны**

- Зона застройки индивидуальными жилыми домами
- Зона застройки малосэтажными жилыми домами (до 4 этажей, включая мансардный)

**Общественно-деловые зоны**

- Многофункциональная общественно-деловая зона
- Зона специализированной общественной застройки

**Производственные зоны, зоны инженерной и транспортной инфраструктуры**

- Производственная и коммунально-складская зона
- Зона инженерной инфраструктуры
- Зона транспортной инфраструктуры

**Зоны сельскохозяйственного использования**

- Зона сельскохозяйственных угодий
- Зона садоводческих, огороднических или дачных некоммерческих объединений граждан
- Производственная зона сельскохозяйственных предприятий

**Зоны специального назначения**

- Зона складбиц
- Зона озелененных территорий специального назначения
- Зона складирования и захоронения отходов

**Зоны рекреационного назначения**

- Зона озелененных территорий общего пользования (парки, сады, скверы, бульвары, городские леса)
- Зона отдыха
- Зона лесов
- Зона акваторий

**Зоны с особыми условиями использования территорий**

- Санитарно-защитная зона предприятий, сооружений и иных объектов
- Санитарный разрыв линий железнодорожного транспорта
- Санитарный разрыв магистральных трубопроводов углеводородного сырья
- Охранная зона газопроводов и систем газоснабжения
- Охранная зона объектов электросетевого хозяйства (надземные и подземные линии электропередачи, опоры, подстанции)
- Первый пояс зоны санитарной охраны источника водоснабжения
- Защитная зона объектов культурного наследия
- Водоохранная зона
- Прибрежная защитная полоса
- Придорожная полоса

**Объекты транспортной инфраструктуры**

- Железнодорожные пути
- Автомобильные дороги
- Автомобильные дороги регионального или межмуниципального значения
- Автомобильные дороги местного значения
- Улично-дорожная сеть населенного пункта
- Улицы в жилой застройке

**Объекты трубопроводного транспорта и инженерной инфраструктуры**

- Линия связи
- Линии электропередачи 220 кВ
- Линии электропередачи 110 кВ
- Линии электропередачи 35 кВ
- Линии электропередачи 10 кВ
- Магистральный газопровод
- Газопровод распределительный высокого, среднего давления

Изм.	Исполн.	Лист	№ док.	Подп.	Дата
Мас.	отдел	Воробьева Н.М.			
Архитектор	Баранова О.В.				

№ ТП-35/18 Заказчик: МКУ "Управление архитектуры и жилищных отношений  
Кольчугинского района"  
Владимирской области, Кольчугинский район  
муниципальное образование  
Флорищинское сельское поселение  
Внесение изменений в генеральный план  
Флорищинского сельского поселения  
Кольчугинского района  
Владимирской области  
Карта функциональных зон  
м 1:25000

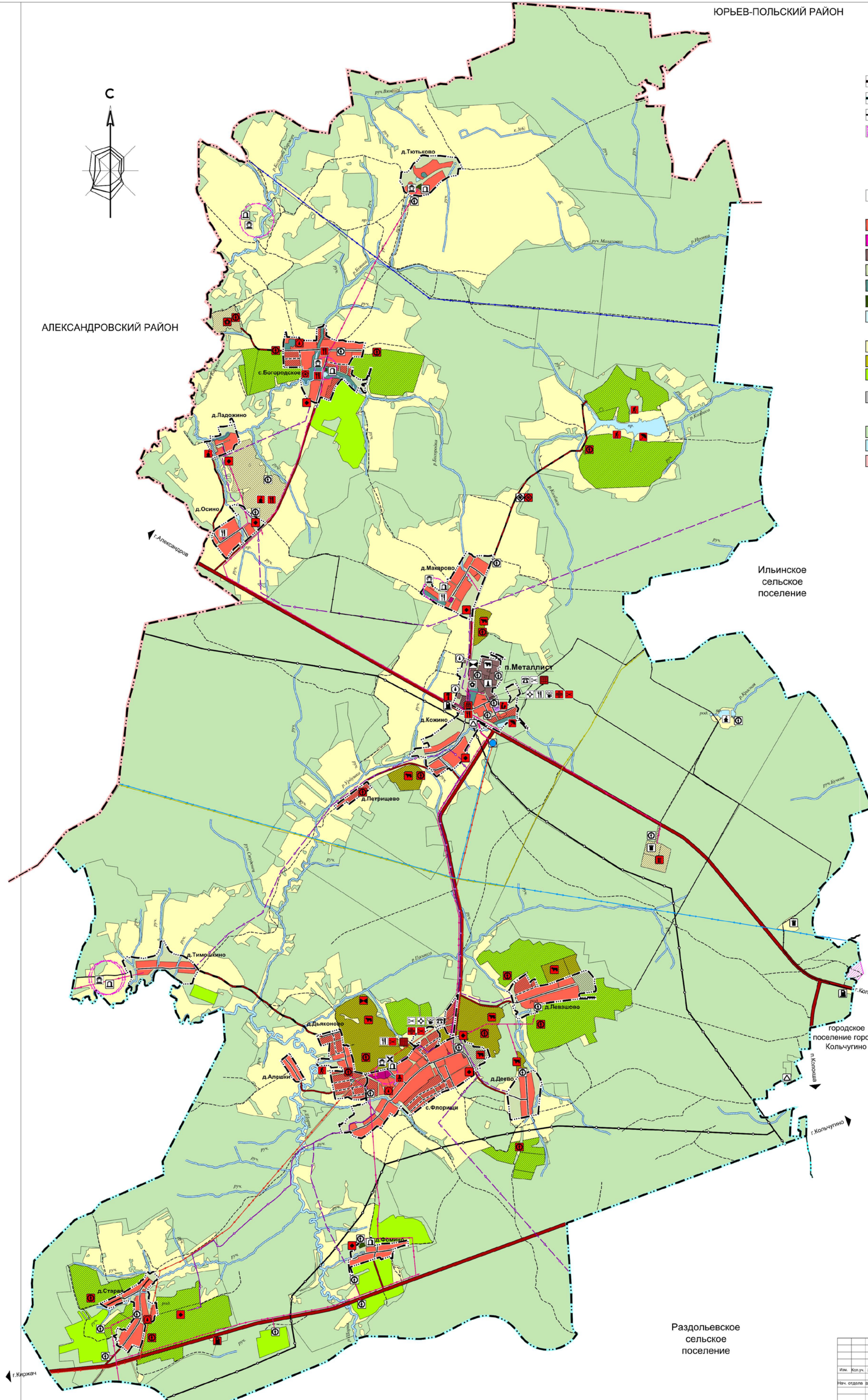
Стадия: Лист: Листов  
гп 1 1  
ГУП  
"ОПИАБ"





ВНЕСЕНИЕ ИЗМЕНЕНИЙ В ГЕНЕРАЛЬНЫЙ ПЛАН ФЛОРИЩИНСКОГО СЕЛЬСКОГО ПОСЕЛЕНИЯ  
КОЛЬЧУГИНСКОГО РАЙОНА ВЛАДИМИРСКОЙ ОБЛАСТИ

Карта планируемого размещения  
объектов местного значения  
М 1:25000



Условные обозначения

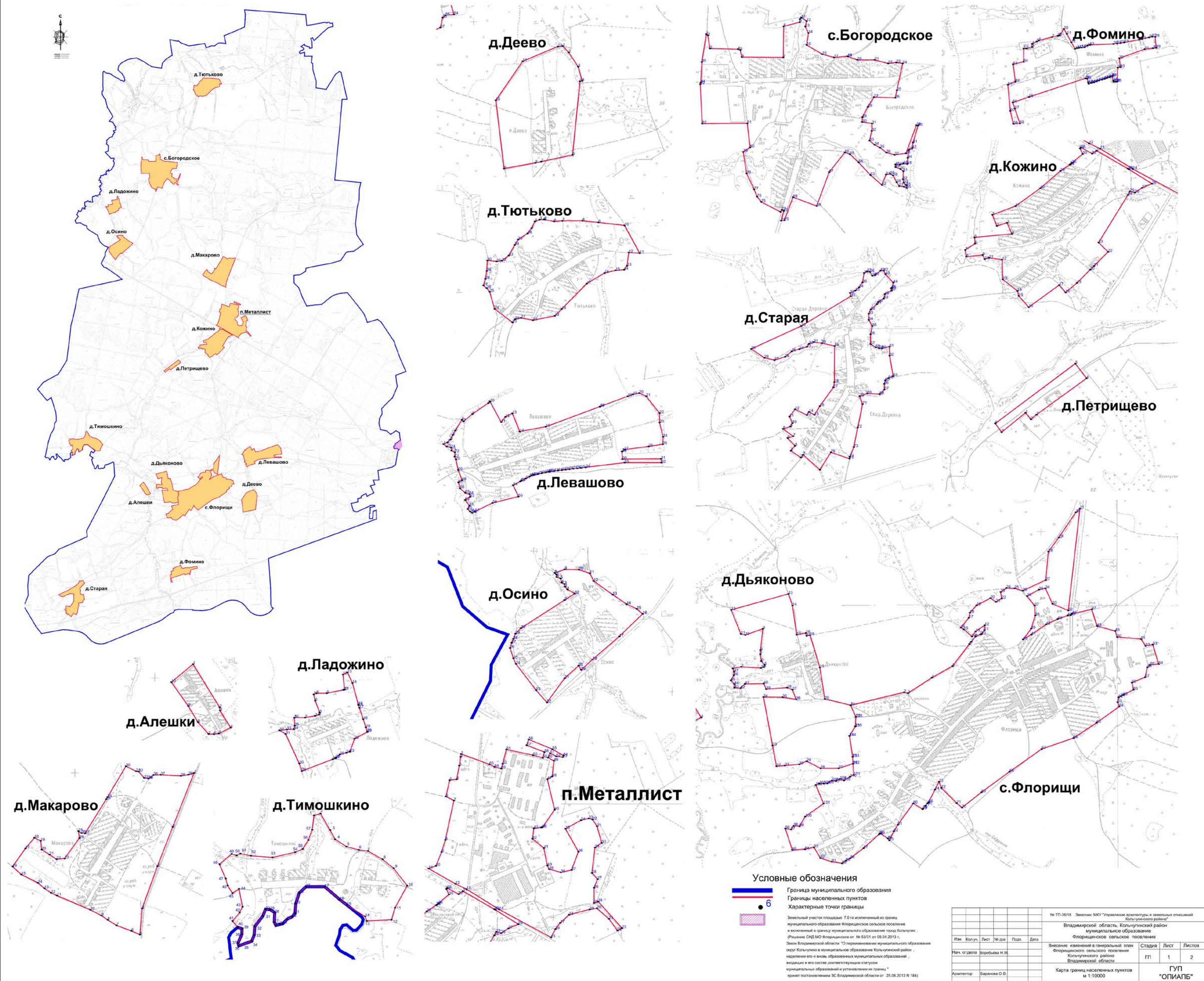
- См. План
- Граница муниципального района  
Граница сельского поселения  
Граница населенного пункта
- Земельный участок площадью 7,8 га исключен из границ муниципального образования Флорищинское сельское поселение и включен в границы муниципального образования город Кольчугино. (Решение ОГД МО Владимирской от 18.03.2011 от 08.04.2013 г. Закон Владимирской области "О переносе границ муниципального образования город Кольчугино в муниципальное образование Колчугинский район, наделение его и земель образований муниципальных образований, входящих в его состав, соответствующими статусом муниципальных образований и установлении их границ" принят постановлением ЗС Владимирской области от 29.06.2013 N 184)
- Защитная зона объекта культурного наследия
- Земли населенных пунктов
- Жилые зоны  
Общественно-деловые зоны  
Производственные зоны, зоны инженерной и транспортной инфраструктуры  
Зоны сельскохозяйственного использования  
Зоны рекреационного назначения  
Зоны специального назначения  
Зоны аэропортов
- Земли сельскохозяйственного назначения
- Зона садоводческих, огороднических или дачных некоммерческих объединений граждан  
Производственная зона сельскохозяйственных предприятий
- Земли промышленности, энергетики, транспорта, связи, радиовещания, телевидения, информатики, земли для обеспечения космической деятельности, земли обороны, безопасности и земли иного специального назначения
- Земли лесного фонда  
Земли водного фонда  
Земли особо охраняемых природных территорий
- Объекты образования и науки
- Объекты культуры и искусства
- Объекты физической культуры и массового спорта
- Объекты здравоохранения
- Объекты отдыха и туризма
- Прочие объекты обслуживания
- Объекты культурного наследия (ОКН)
- Памятник
- Объекты транспортной инфраструктуры
- Объекты трубопроводного транспорта и инженерной инфраструктуры
- Электрическая подстанция 110 кВ  
Трансформаторная подстанция (ТП)  
Газораспределительная станция (ГРС)  
Газорегуляторные пункты  
Источник тепловой энергии  
Артезианская скважина, водозабор  
Насосная станция  
Очистные сооружения (КОС)  
Канализационная насосная станция (КНС)  
Телевизионный ретранслятор

№ ТП-3618 Заказчик: МОУ "Управление архитектуры и земельных отношений"				
Владимирской области, Колчугинский район				
Муниципальное образование				
Флорищинское сельское поселение				
Внесение изменений в генеральный план				
Флорищинского сельского поселения				
Колчугинского района				
Владимирской области				
Карта планируемого размещения				
объектов местного значения				
М 1:25000				
Изм.	Кол.уч.	Лист	№ док.	Подп.
Нач. отдела	Воробьев Н.М.			
Архитектор	Баранова О.В.			
		Стр.	Лист	Листов
		1	2	1
		ГУП "ОПИИП"		



**ВНЕСЕНИЕ ИЗМЕНЕНИЙ В ГЕНЕРАЛЬНЫЙ ПЛАН ФЛОРИЩИНСКОГО СЕЛЬСКОГО ПОСЕЛЕНИЯ  
КОЛЬЧУГИНСКОГО РАЙОНА ВЛАДИМИРСКОЙ ОБЛАСТИ**

Карта границ населенных пунктов





## Материалы по обоснованию

**ВНЕСЕНИЕ ИЗМЕНЕНИЙ В ГЕНЕРАЛЬНЫЙ ПЛАН ФЛОРИЩИНСКОГО СЕЛЬСКОГО ПОСЕЛЕНИЯ  
КОЛЬЧУГИНСКОГО РАЙОНА ВЛАДИМИРСКОЙ ОБЛАСТИ**

Схема границ зон  
с особыми условиями использования территории

